

**CLIPPING CIEVS FRONTEIRA DIONÍSIO CERQUEIRA**  
**Nº05 26/07/2021**

No sentido de aprimorar a capacidade de alerta e resposta a emergências em Saúde Pública, o CIEVS-Fronteira Dionísio Cerqueira realiza busca ativa de rumores veiculados pela mídia, por meio de um processo denominado "Clipping".

**NOTÍCIAS INTERNACIONAIS**

Os casos de COVID-19 têm aumentado no Texas e em todo o país - principalmente entre pessoas não vacinadas - à medida que a variante delta altamente contagiosa se tornou dominante. Embora dezenas de variantes tenham se originado do vírus COVID-19 original, especialistas em saúde dizem que a variante delta é a mais transmissível até agora. A pesquisa também mostra que isso está levando a taxas mais altas de hospitalização para os infectados.

Fonte: <https://healthmap.org/formobile/?aid=6565606>

**ARGENTINA**

**Misiones superó los 30 mil casos positivos y las 600 muertes a causa del Covid-19**

La provincia de Misiones superó hoy los 30 mil contagios y las 600 muertes desde que comenzó la pandemia de Covid-19. Según la información difundida por el Ministerio de Salud Pública, este viernes se diagnosticaron 169 casos en la tierra colorada y la cifra total llegó a 30.055 contagios. Además hubo tres muertes por coronavirus. Las personas eran de Garupá (2) y Guaraní, y todas tenían comorbilidades. Con este registro, la provincia acumula 602 fallecidos. Nuevamente Posadas informó la mayor cantidad de positivos del día, con 89, seguida por Oberá (21), y Eldorado (11).

De los nuevos contagios, 160 tienen nexos epidemiológicos establecidos, mientras que 9 no exhiben nexos. Actualmente hay 1.682 personas cursando la enfermedad, de las

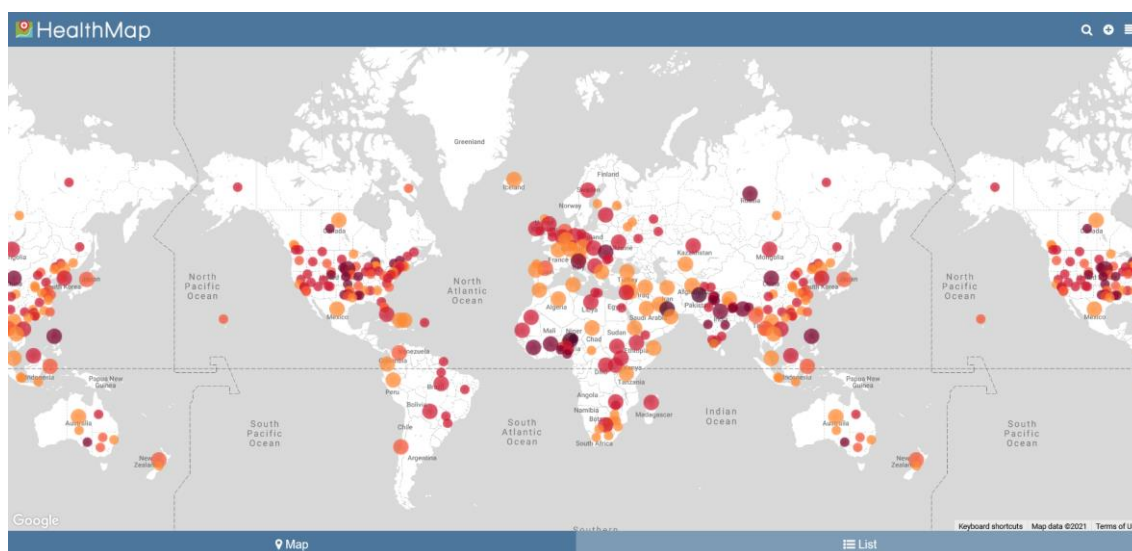
cuales 151 están internadas. Además son 27.771 los recuperados, de los cuales 163 recibieron el alta ayer. La cantidad de aislados preventivamente es de 9.028 personas.

### Parte nacional

El Ministerio de Salud de la Nación informó hoy otras 286 muertes y 15.622 nuevos casos de coronavirus. Así, el país ya contabiliza 103.359 víctimas mortales y 4.827.973 contagios. De las 259.627 personas que se encuentran cursando la enfermedad, 4.358 permanecen internadas en Unidades de Terapia Intensiva UTI). En nivel de ocupación de camas de ese sector es de 56,3% en el Área Metropolitana de Buenos Aires (AMBA) y 58,5% en el resto del país. En las últimas 24 horas fueron hechos 104.287 testeos, con una positividad del 14,9%.

Mientras tanto, Argentina superó en las últimas horas las 41 millones de dosis recibidas desde el inicio de la pandemia, de las cuales 15,3 millones arribaron al país durante el mes de julio. De acuerdo con el Monitor Público de Vacunación, hasta esta mañana se distribuyeron 34.369.574 dosis en todas las jurisdicciones, al tiempo que se aplicaron 29.075.280. De ese total, 23.209.621 personas fueron inoculadas con la primera dosis y 5.865.659 cuentan con el esquema completo de inmunización.

Fonte: <http://irigoyeninforma.com.ar/misiones-supero-los-30-mil-casos-positivos-y-las-600-muertes-a-causa-del-covid-19/>

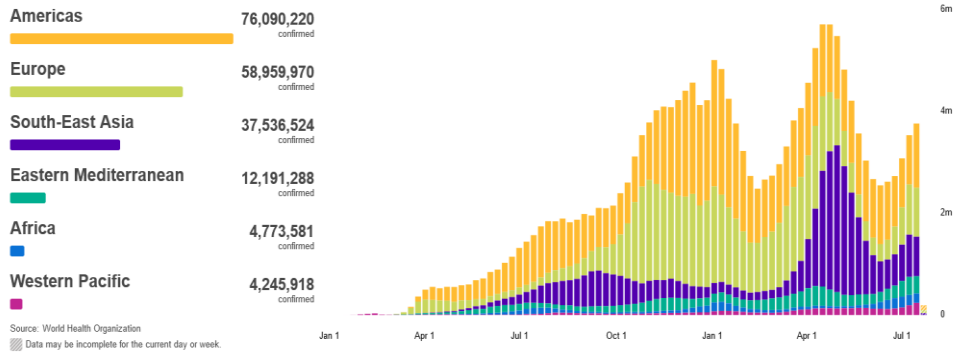


<https://healthmap.org/formobile/?aid=6565606>

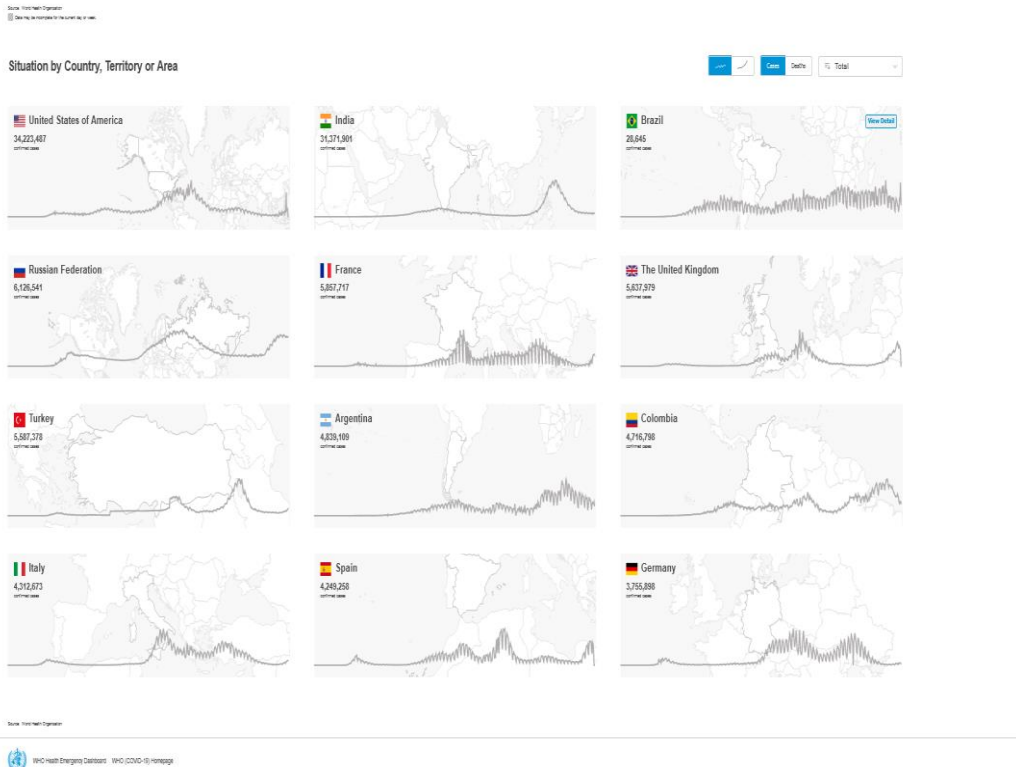
## SITUAÇÃO DA PANDEMIA POR CONTINENTE



### Situation by WHO Region



<https://covid19.who.int/>



<https://covid19.who.int/>

## DADOS NACIONAIS

Brasil tem média móvel de 1.105 óbitos por Covid; 6 estados registram alta. O Brasil registrou 499 mortes por Covid-19 nas últimas 24 horas, totalizando neste domingo (25) [julho/2021] 549.999 óbitos desde o início da pandemia. Com isso, a média móvel de mortes nos últimos 7 dias chegou a 1.105 - a menor desde o dia 23 de fevereiro deste ano [2021] (1.095). Em comparação à média de 14 dias atrás, a variação foi de -15% e aponta tendência de estabilidade. Os números estão no novo levantamento do consórcio de veículos de imprensa sobre a situação da pandemia de coronavírus no Brasil, consolidados às 20h deste domingo [25/julho/2021]. O balanço é feito a partir de dados das secretarias estaduais de Saúde. De 17 de março [2021] até 10 de maio [2021], foram 55 dias seguidos com essa média móvel de mortes acima de 2.000. No pior momento desse período, a média chegou ao recorde de 3.125, no dia 12 de abril [2021]. Seis estados apresentam tendência de alta nas mortes: GO [Goiás], AC [Acre], AM [Amazonas], PA [Pará], PE [Pernambuco], PI [Piauí]. Em casos confirmados, desde o começo da pandemia, 19.685.616 brasileiros já tiveram ou têm o novo coronavírus, com 18.714 desses confirmados no último dia. A média móvel nos últimos 7 dias foi de 44.685 novos diagnósticos por dia. Isso representa uma variação de 0% em relação aos casos registrados na média há duas semanas. Em seu pior momento, a curva da média de diagnósticos chegou à marca de 77.295 novos casos diários, no dia 23 de junho [2021].

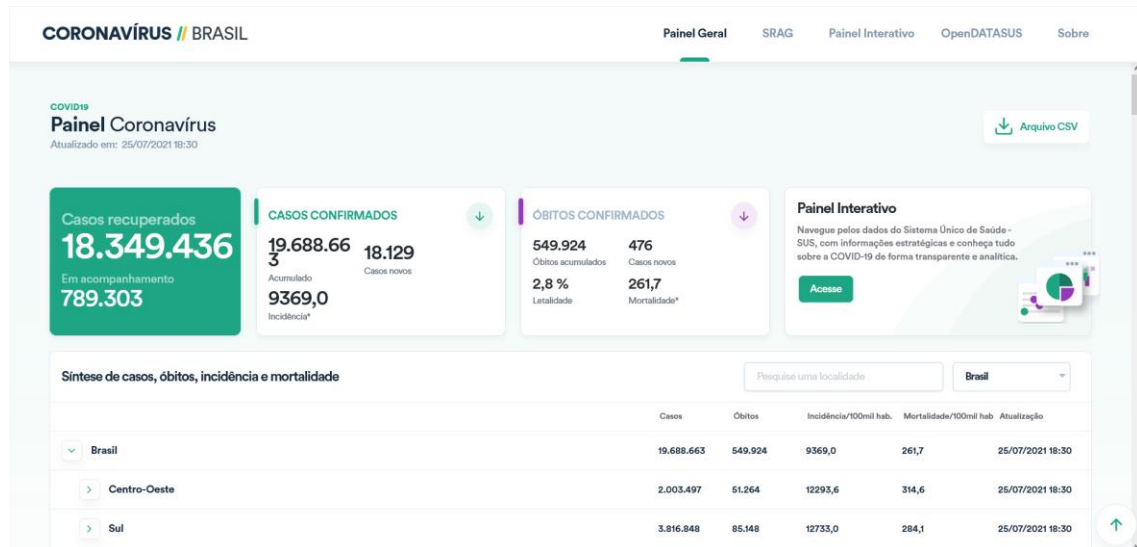
Fonte: <https://g1.globo.com/bemestar/coronavirus/noticia/2021/07/25/brasil-tem-media-movel-de-1105-obitos-por-covid-seis-estados-registram-alta.ghtml>

## FEBRE AMARELA

Óbito por febre amarela é registrado em Macapá. Apesar do óbito ter ocorrido na capital, o jovem era morador do Rio Tambaqui do Vieira, em Afuá (PA), e trabalhava com serraria, mas veio para Macapá em busca de atendimento médico. O Governo do Amapá confirmou nesta quarta-feira (21) [julho/2021], que um óbito por febre amarela foi registrado em Macapá.

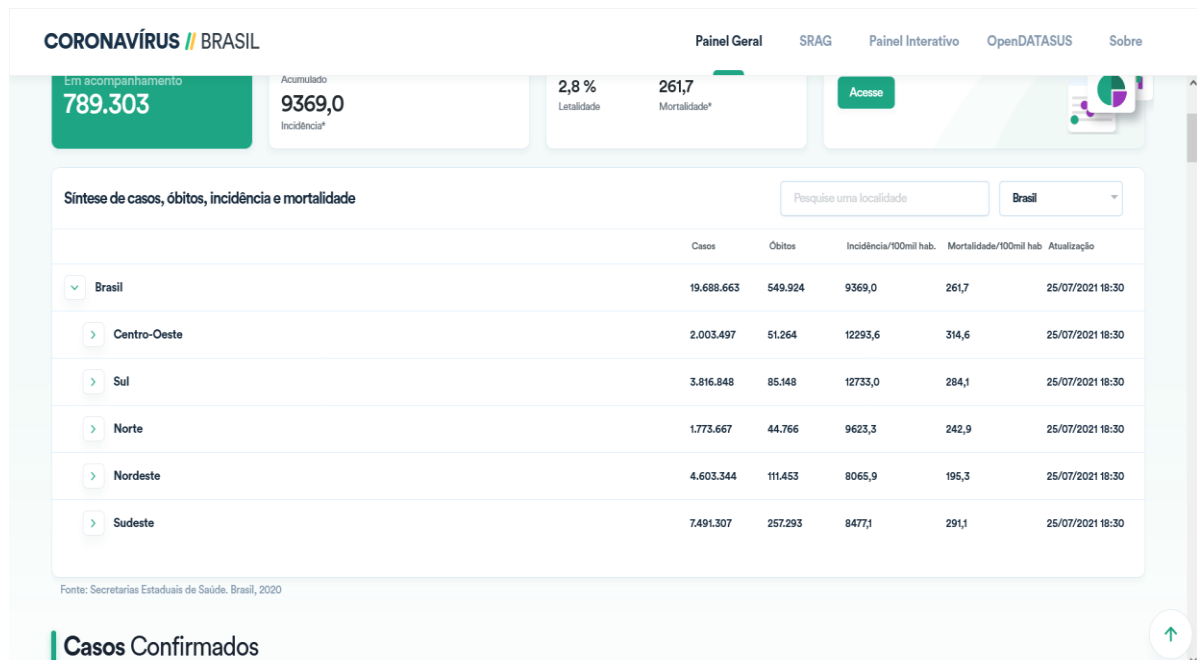
O paciente era um jovem, de 21 anos [não vacinado? - Mod. RNA], que estava internado no Hospital Estadual de Emergência Oswaldo Cruz (HE) desde o dia 17 de julho [2021] e faleceu nesta terça-feira (20) [julho/2021]. O paciente deu entrada no HE relatando sentir dor abdominal e febre há 10 dias, icterícia, abdômen flácido e dolorido. Após a suspeita de febre amarela ser notificada no dia 19 de julho [2021], o Laboratório Central do Amapá (Lacen/AP) realizou RT PCR, que confirmou nesta quarta (21) [julho/2021] o caso. "É sempre um alerta. Provavelmente esse caso foi adquirido em uma área de floresta da região, pois, é uma doença que está muito ligada à entrada do homem nesses ambientes, que é onde tem o principal vetor: o mosquito. Então, provavelmente a contaminação ocorreu nessa situação", detalhou Dorinaldo Malafaia, superintendente de Vigilância em Saúde do Amapá (SVS/AP). Apesar do óbito ter ocorrido em Macapá, o jovem era morador do Rio Tambaqui do Vieira, em Afuá (PA), e trabalhava com serraria, mas veio para a capital do Amapá em busca de atendimento médico. "Essa informação já foi repassada ao município de Afuá (PA), porque esse caso não é local, é importado, devemos destacar isso. Mesmo a internação e o óbito ocorrendo em Macapá, o paciente veio de outro município, então, a contaminação não foi aqui. Comunicamos a Vigilância em Saúde de Afuá, para que eles possam tomar as devidas providências e fazer o bloqueio vacinal na região", complementou. Após a notificação, Dorinaldo explica que a SVS busca saber qual o trajeto percorrido pelo paciente para fazer rastreamento de possíveis casos, mesmo que a cobertura vacinal na capital seja eficiente. "Temos excelente cobertura. Nos últimos anos, tivemos acompanhando um caso isolado, no ano passado [2020], numa região de garimpo, mas não sabemos dizer se fazia parte do Amapá ou Guiana Francesa. E agora, este caso importado do Afuá. Na questão específica do Amapá, temos um bom controle da doença", finalizou o superintendente.

**Fonte:** <https://www.diariodoamapa.com.br/cadernos/cidades/obito-por-febre-amarela-e-registrado-em-macapa/>



<https://covid.saude.gov.br/>

## DADOS PRO REGIÃO DO BRASIL



<https://covid.saude.gov.br/>

## PARANÁ

Com queda nas mortes e internações por Covid-19, Paraná chega a 50% da população vacinada com ao menos uma dose. Estado ultrapassou a marca de 5,7 milhões de pessoas imunizadas, nesta segunda (26). Apesar da queda nos indicadores da pandemia, população deve manter cuidados para evitar contágio.

Fonte: <https://g1.globo.com/pr/parana/noticia/2021/07/26/com-queda-nas-mortes-e-internacoes-por-covid-19-parana-chega-a-50percent-da-populacao-vacinada-com-a-1a-dose.ghtml>

## SANTA CATARINA

### Confirmados 2 casos de febre amarela em macacos em Dona Emma

---

O município de Dona Emma recebeu a confirmação de febre amarela em 2 macacos encontrados mortos no município. Segundo a Secretaria de Saúde logo após a coleta do exame e notificação a equipe já realizou todo trabalho preventivo da doença fazendo bloqueio vacinal e busca ativa dos não vacinados num raio de 800 metros. A técnica ressalta que em 2018 foi realizada no município uma externa e grande campanha, indo de casa em casa, indústrias, mas mesmo assim muitas pessoas que não tomaram a vacina, além de que muitos moradores são novos e chegaram após a data da campanha. A orientação para a população é de que procure a Unidade Integrada de Saúde Mário Frare em Dona Emma, e atualize o seu cartão de vacina.

Fonte: <https://diarioav.com.br/confirmados-dois-casos-de-febre-amarela-em-macacos-em-dona-emma/>



[SC confirma 17.794 mortes por Covid](https://diarioav.com.br/confirmados-dois-casos-de-febre-amarela-em-macacos-em-dona-emma/)

## Matriz de Risco aponta uma região em risco Alto e apenas três em risco Gravíssimo

A Matriz de Risco Potencial para a Covid-19 divulgada pela Secretaria de Estado da Saúde (SES), neste sábado, 24, aponta que uma região, a do Meio Oeste, foi classificada como o risco Alto (Amarelo) para a Covid-19. O mapa mostra que três regiões em estado Gravíssimo (cor vermelha) e outras doze com risco Grave (cor laranja). Os dados seguem apontando uma melhora consistente nos índices. Nos dados divulgados na última semana, eram sete regiões em nível gravíssimo (cor vermelha).



FONTE: <https://www.saude.sc.gov.br/index.php/noticias-geral/12746-matriz-de-risco-aponta-uma-regiao-em-risco-alto-e-apenas-tres-em-risco-gravissimo>

Mais informações sobre SC em <http://www.dive.sc.gov.br/>

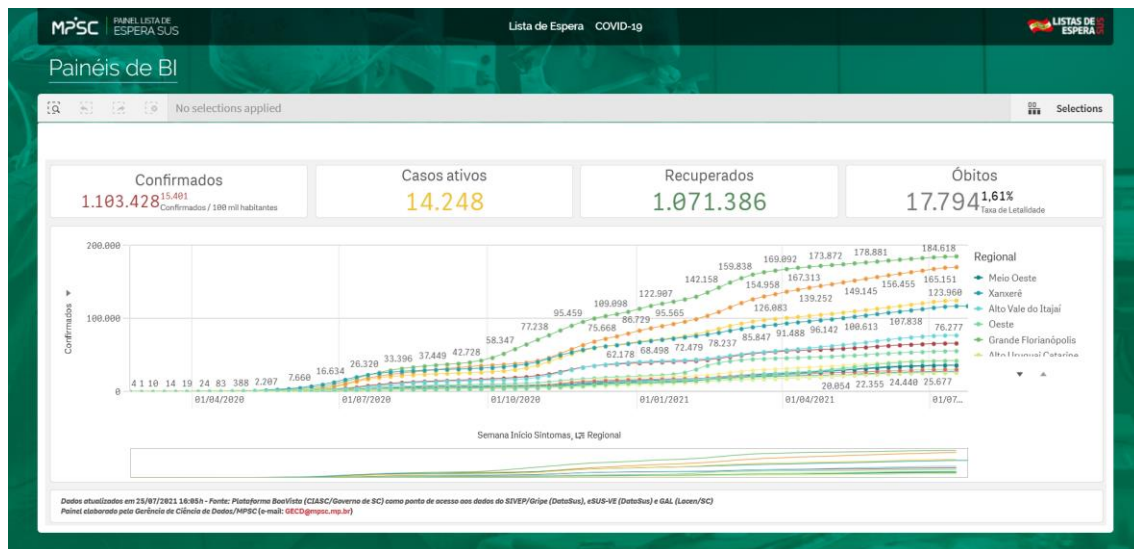


## MAIS DADOS DE SANTA CATARINA

### Evolução dos casos em SC

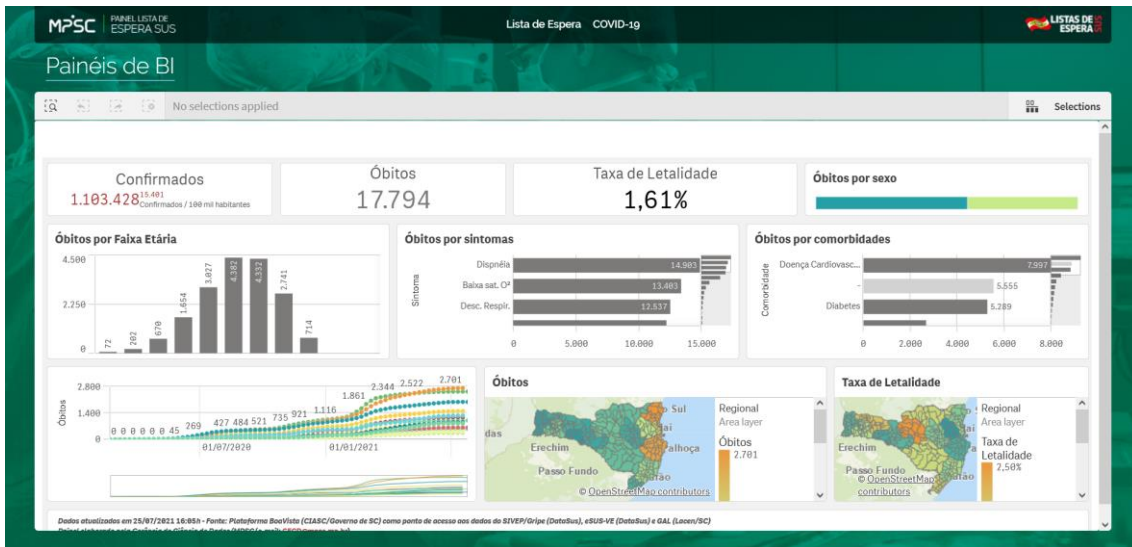


<https://bilistasdosus.mpsc.mp.br/extensions/Lista-Espera-SUS/>



<https://bilistasdosus.mpsc.mp.br/extensions/Lista-Espera-SUS/>

## PAINEL DE ÓBITOS DE SC

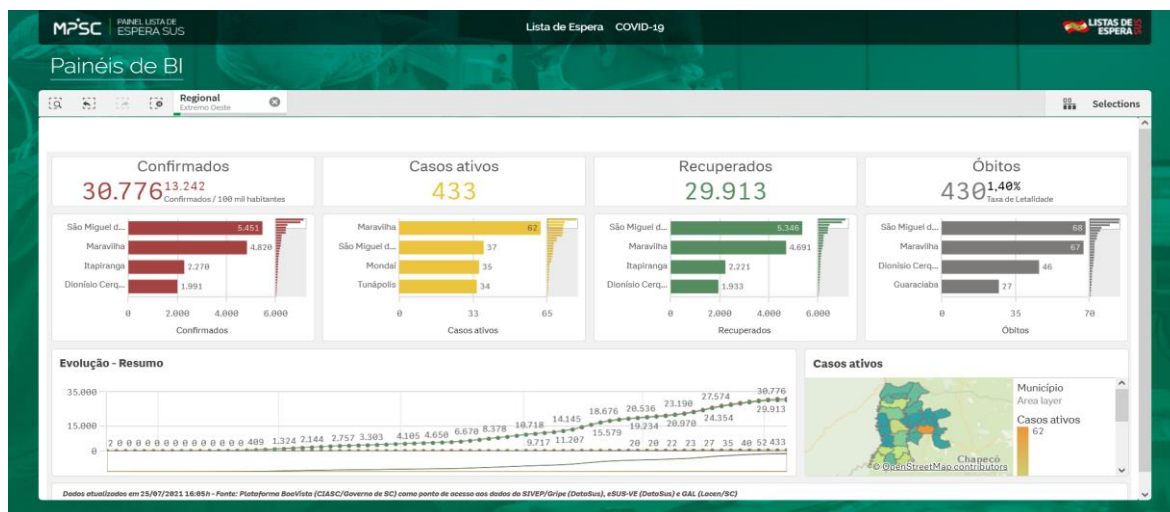


<https://bilistasdosus.mpsc.mp.br/extensions/Lista-Espera-SUS/>

## REGIÃO EXTREMO OESTE - EVOLUÇÃO DOS CASOS



<https://bilistasdosus.mpsc.mp.br/extensions/Lista-Espera-SUS/>



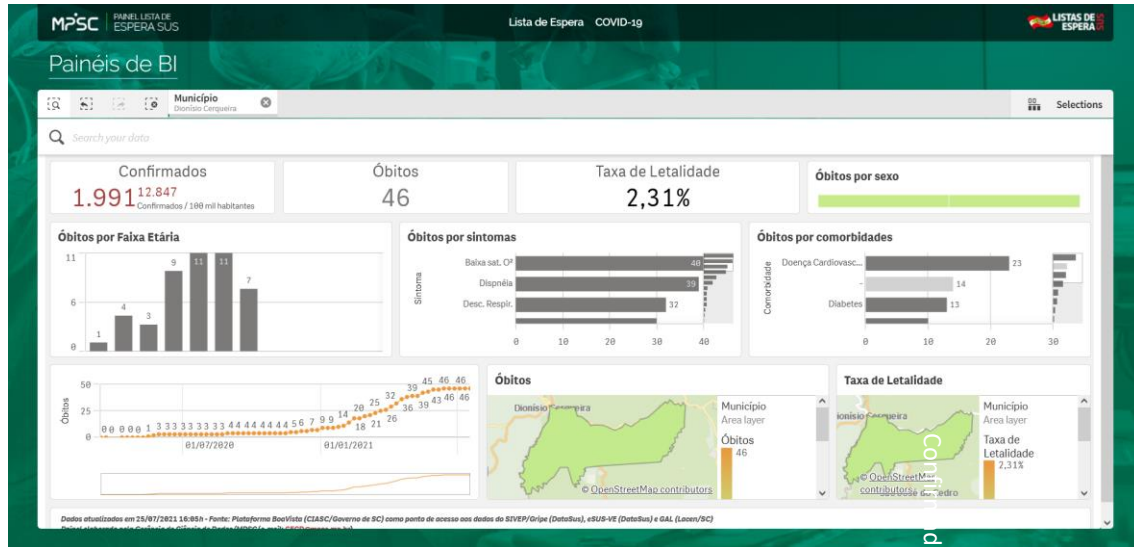
<https://bilistasdosus.mp.sc.br/extensions/Lista-Espera-SUS/>

## VACINAÇÃO NA REGIÃO EXTREMO OESTE

Nm_Município	Doses Distribuídas	Doses Aplicadas	Relação entre doses aplicadas e doses distribuídas
ITAPIRANGA	19.384	10.954	56,51%
BELMONTE	3.464	2.195	63,37%
DIONÍSIO CERQUEIRA	17.529	11.240	64,12%
PRINCESA	3.434	2.202	64,12%
PARAÍSO	4.570	3.019	66,06%
SÃO MIGUEL DO OESTE	36.901	24.563	66,56%
SANTA HELENA	3.020	2.134	70,66%
ROMELÂNDIA	5.091	3.702	72,72%
SÃO JOSÉ DO CEDRO	15.880	11.749	73,99%
GUARACIABA	13.499	10.057	74,50%
BANDEIRANTE	3.339	2.494	74,69%
SÃO JOÃO DO OESTE	6.450	5.043	78,19%
TUNÁPOLIS	5.651	4.547	80,46%
ANCHIETA	5.379	4.606	85,63%
PALMA SOLA	5.679	4.927	86,76%
RIQUEZA	4.332	3.759	86,77%
FLOR DO SERTÃO	1.702	1.508	88,60%
GUARUJÁ DO SUL	5.231	4.657	89,03%
BARRA BONITA	1.831	1.633	89,19%
MONDAÍ	8.797	7.867	89,43%
DESCANSO	7.554	6.948	91,98%
IPORÃ DO OESTE	8.177	7.757	94,86%

<https://bilistasdosus.mp.sc.br/extensions/Lista-Espera-SUS/>

## PERFIL DE ÓBITOS DE DIONISIO CERQUEIRA SC



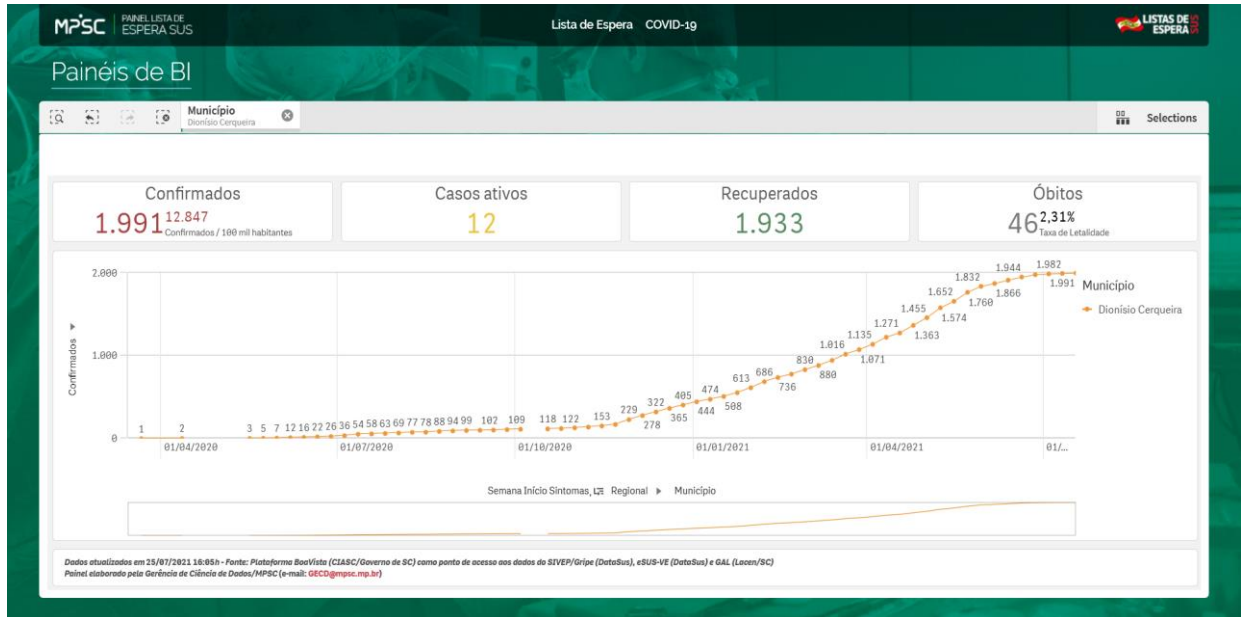
<https://bilistasdosus.mp.sc.br/extensions/Lista-Espera-SUS/>

## EVOLUÇÃO DOS CASOS EM DIONISIO CERQUIERA SC



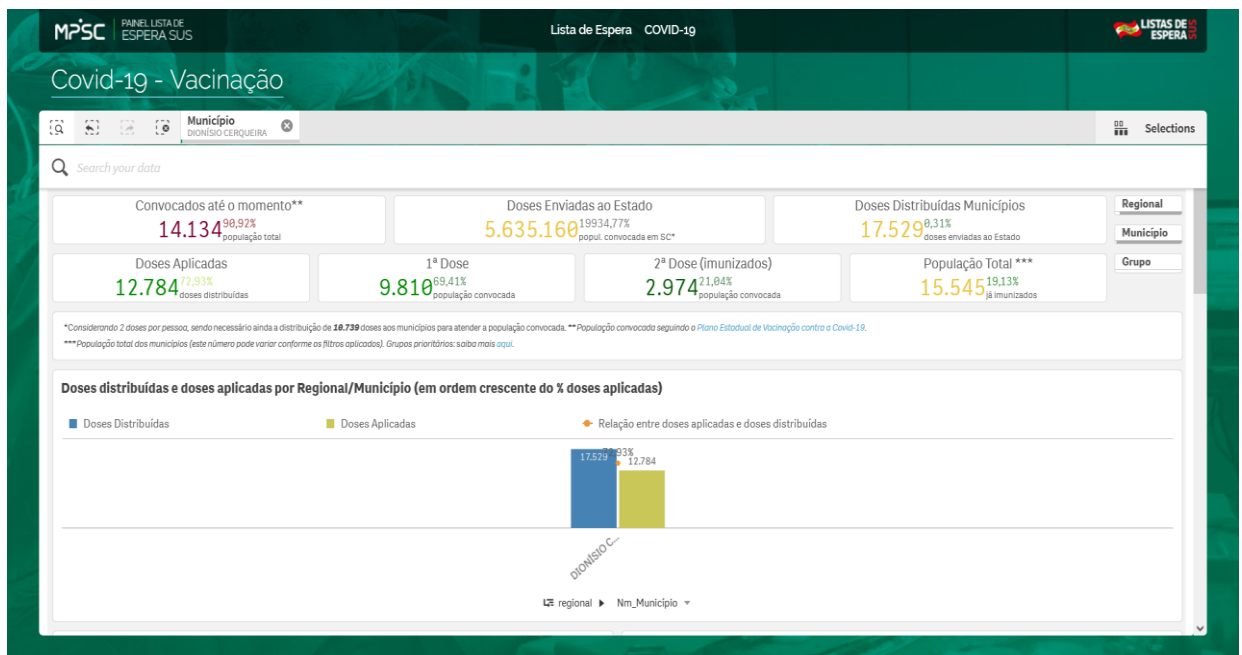
<https://bilistasdosus.mp.sc.br/extensions/Lista-Espera-SUS/>

## EVOLUÇÃO DOS CASOS EM DC



<https://bilistasdosus.mpsc.mp.br/extensions/Lista-Espera-SUS/>

## VACINAÇÃO EM DC



<https://bilistasdosus.mpsc.mp.br/extensions/Lista-Espera-SUS/>

**SITUAÇÃO DA VACINAÇÃO EM DC**

Grupo	Popul. Estimada	Dose 1	Dose 2	D1 + D2	% D1 / Popul.	% D2 / Popul.
Totais	14.134	9.810	2.974	12.784	69,41%	21,04%
Trabalhadores da Saúde	297	390	302	692	131,31%	101,68%
Pessoas idosas institucionais	40	0	0	0	0,00%	0,00%
Pessoas de 90 anos ou mais	60	41	41	82	68,33%	68,33%
Pessoas de 85 a 89 anos	110	81	69	150	73,64%	62,73%
Pessoas de 80 a 84 anos	229	168	159	327	73,36%	69,43%
Pessoas de 75 a 79 anos	411	285	277	562	69,34%	67,40%
Pessoas de 70 a 74 anos	512	444	444	888	86,72%	86,72%
Pessoas de 65 a 69 anos	772	630	372	1.002	81,61%	48,19%
Pessoas de 60 a 64 anos	926	879	718	1.597	94,92%	77,54%
População 18 a 59 anos	659	82	1	83	12,44%	0,15%
Pessoa em situação de rua	1	0	0	0	0,00%	0,00%
Funcionários do sistema de saúde	0	7	0	7	-	-
Trabalhadores da Educação	320	289	2	291	90,31%	0,63%
Força de Seg. e Salv., Segurança Pública	60	119	78	197	198,33%	130,00%
Trabalhadores portuários	0	347	0	347	-	-
Trabalhadores industriais	0	110	2	112	-	-
Caminhoneiros	111	197	1	198	177,48%	0,90%
Comorbidades	283	703	26	729	248,41%	9,19%
Gestantes e puérperas	31	82	6	88	264,52%	19,35%
Trabalhadores da Limpeza Pública	0	4	0	4	-	-
Pessoas de 55 a 59 anos	953	475	11	486	49,84%	1,15%
Pessoas de 50 a 54 anos	943	420	31	451	44,54%	3,29%
Pessoas de 45 a 49 anos	960	530	31	561	55,21%	3,23%
Pessoas de 40 a 44 anos	960	765	42	807	79,69%	4,38%
Pessoas de 35 a 39 anos	1.092	601	81	682	55,04%	7,42%
Pessoas de 30 a 34 anos	1.157	334	229	563	28,87%	19,79%
Pessoas de 25 a 29 anos	1.200	1.019	51	1.070	84,92%	4,25%
Pessoas de 20 a 24 anos	1.154	538	0	538	46,62%	0,00%
Pessoas de 18 a 19 anos	357	270	0	270	75,63%	0,00%
Pessoas de 15 a 17 anos	536	0	0	0	0,00%	0,00%

<https://bilistasdosus.mpsc.mp.br/extensions/Lista-Espera-SUS/>

**Ações desenvolvidas pelas vigilâncias com apoio do CIEVS Fronteira**

Monitoramento dos dados e implementação de ações contra o coronavírus e intensificação da vacinação.

Elaboração: CIEVS Fronteira DC