

CLIPPING CIEVS FRONTEIRA DIONÍSIO CERQUEIRA
Nº06 08/09/2021

No sentido de aprimorar a capacidade de alerta e resposta a emergências em Saúde Pública, o CIEVS-Fronteira Dionísio Cerqueira realiza busca ativa de rumores veiculados pela mídia, por meio de um processo denominado "Clipping".

NOTÍCIAS INTERNACIONAIS

**4.106 NOVOS CASOS CONFIRMADOS DE NOVA PNEUMONIA
CORONÁRIA NA ARGENTINA, UM TOTAL DE MAIS DE 5,21
MILHÕES DE CASOS CONFIRMADOS**

Em 7 de setembro, hora local, o Ministério da Saúde argentino notificou que o país tinha 4.106 novos casos confirmados de nova pneumonia coronária em um único dia, e o número acumulado de casos confirmados aumentou para 5.211.801; 180 novos óbitos em um único dia, e um total de 112.851 mortes, ao mesmo tempo cumulativamente 4.909.453 pacientes foram curados, e há 189.497 casos confirmados. Até o dia 7, a Argentina recebeu 45,17 milhões de doses da nova vacina da coroa e cerca de 16,74 milhões de pessoas receberam duas doses da vacina.

O chefe do Departamento de Saúde da Província de Buenos Aires, onde o surto é o pior na Argentina, Kreprak disse à mídia recentemente que o número de novos casos no país segue em tendência de queda há 15 semanas consecutivas, especialmente no dia 5 Neste mês, com um número crescente de casos confirmados, o número de casos é de apenas 1.397, o menor registro desde meados de junho deste ano. Isso se deve à implementação tranquila do novo plano nacional de vacinação da coroa e à implementação efetiva das medidas governamentais relevantes de prevenção de epidemias. Ele acredita que, embora tenha havido casos de novas variantes do coronavírus altamente infecciosas, como o Delta na Argentina, a transmissão comunitária em grande escala ainda não ocorreu. Por exemplo, entre os 99 casos de infecção pelo vírus Delta

confirmados na província de Buenos Aires, 97 foram casos importados e 2 casos locais. A taxa de infecção da comunidade foi de 0,1%. Portanto, a Argentina pode não ter um novo surto causado por um vírus mutante em grande medida.

Atualmente, o número de casos confirmados de novas pneumonias coronárias na província de Buenos Aires chega a 2.044.500, dos quais 54.037 morreram, região com maior número de casos na Argentina. (Repórter da sede, Sun Yu)

Fonte: <https://healthmap.org/formobile/?aid=6565606>

PARAGUAI AGUARDA RESULTADO DE EXAME DE SARAMPO ENVIADO AOS EUA, PODE SER O PRIMEIRO CASO DESDE 1998

O Paraguai não registra casos de sarampo há mais de 20 anos, mas agora um laboratório nos Estados Unidos deve confirmar se o caso da menina internada no Hospital San Pablo em Assunção é positivo, de acordo com uma reportagem da mídia paraguaia.

O sarampo foi confirmado positivo em um laboratório privado no Paraguai; no entanto, o Ministério da Saúde enviou as amostras há 14 dias aos Estados Unidos para confirmar se é o vírus atenuado da vacina que ainda aguarda o resultado. Sequera informou que deu positivo para sarampo no exame feito no país. “É raro, mas geralmente acontece porque ele foi vacinado 7 dias antes contra o sarampo. Pode ser sarampo, mas da vacina. É um sarampo mais brando. Para confirmar enviamos aos Estados Unidos há duas semanas para que sequenciem e nos digam se é sarampo da vacina ou sarampo selvagem.

Fonte: outbreaknewstoday.com/paraguay-awaits-results-of-measles-test-sent-to-us-could-be-1st-case-since-1998/ <https://healthmap.org/formobile/?aid=6565606>

BSE - BRASIL: (MINAS GERAIS, MATO GROSSO) FORMA ATÍPICA, BOVINOS

O Brasil suspendeu as exportações de carne bovina para a China depois de confirmar 2 casos de doença "atípica" da vaca louca em 2 fábricas de carne domésticas separadas. A suspensão da exportação de carne bovina começa imediatamente, disse o ministério da agricultura em um comunicado no sábado [4 de setembro de 2021], acrescentando que Pequim decidirá quando começar a importar novamente. A suspensão temporária foi tomada sob um protocolo bilateral existente entre os 2 países, embora o ministério enfatize que "não há risco para a saúde humana ou animal". O Brasil é o maior

exportador mundial de carne bovina, sendo a China seu maior cliente. Mais da metade da exportação de carne bovina do Brasil vai para China e Hong Kong. Os 2 casos foram "atípicos", pois a doença apareceu "de forma espontânea e esporádica, sem relação com a ingestão de alimentos contaminados", disse o ministério. Os 2 casos de encefalopatia espongiiforme bovina (BSE) [atípica] foram identificados durante as inspeções sanitárias nos estados de Minas Gerais e Mato Grosso em bovinos idosos. "O Brasil nunca registrou um caso clássico de BSE", disse o ministério, que notificou oficialmente a Organização Mundial de Saúde Animal. Em junho de 2019, o Brasil também suspendeu temporariamente suas exportações de gado para a China depois que um caso atípico de BSE foi detectado em Mato Grosso em uma vaca de 17 anos. A doença da vaca louca apareceu pela primeira vez no Reino Unido na década de 1980 e se espalhou para muitos países da Europa e ao redor do mundo, causando alarme ao consumidor e desencadeando uma grave crise na indústria de carne bovina. A doença foi disseminada amplamente por fazendeiros que alimentavam o gado com farinha de carne e ossos de animais mortos e infectados. As pessoas morreram depois de contrair a [nova] variante humana Creutzfeldt-Jakob (nvCJD), doença que se entende ser transmitida pelo consumo de carne bovina infectada.

Fonte: <https://promedmail.org/promed-post/?id=20210906.8650185>

ATUALIZAÇÃO DE MEDIDAS (12): AMÉRICAS (BRASIL, PARAGUAI)

Ministério da Saúde do estado de Alagoas notificou 11 casos confirmados de sarampo desde maio deste ano em 2 municípios. De acordo com o relatório do G1, os casos são notificados nas cidades de Capela (10) e Maceió (1). Os pacientes foram tratados ambulatorialmente, sem necessidade de internação. Alagoas ficou 19 anos sem nenhum caso da doença; no entanto, o sarampo voltou a circular em 2019. Em 2020, foram confirmados 3 casos em Alagoas. De acordo com o Ministério da Saúde, o vírus está em circulação em 6 estados do país: Alagoas, Pará, São Paulo, Amapá, Ceará e Rio de Janeiro. O sarampo é altamente contagioso, causa febre, mal-estar, dores no corpo, manchas vermelhas na pele e pode até matar. A única forma eficaz de prevenção é a vacina.

Fonte: <https://promedmail.org/promed-post/?id=20210907.8650671>

BSE, BOVINOS - BRASIL (02): (MINAS GERAIS, MATO GROSSO) TIPO H ATÍPICO, TORTA

Epidemiologia Fonte do (s) surto (s) ou origem da infecção: desconhecida ou inconclusiva Comentários epidemiológicos: O Sistema de Vigilância da Encefalopatia Espongiforme Bovina (EEB) do Brasil detectou um caso de EEB atípica, tipo H. A amostra foi retirada de uma vaca de corte de 10 anos destinada ao abate emergencial em frigorífico. Após a detecção da presença de antígenos príon no Laboratório Nacional de Defesa Agropecuária do estado de Pernambuco (LFDA / PE), as amostras foram enviadas ao Laboratório de Referência da OIE para BSE da Agência Canadense de Inspeção de Alimentos em Lethbridge, Alberta. Os resultados do teste confirmatório foram obtidos em [3 de setembro de 2021]. Este é o 4º caso de EEB atípico identificado em 23 anos de vigilância no Brasil. O último caso foi detectado em 2019. Este caso e o caso notificado no Estado de Mato Grosso são eventos isolados, detectados próximos um do outro. Os materiais de risco especificados foram devidamente removidos e destruídos. A carne e outros produtos desse animal não entrarão na cadeia alimentar e não representam risco para as populações de ruminantes. A investigação foi concluída. Medidas de controle aplicadas em ambiente doméstico: quarentena; rastreabilidade; triagem; morte seletiva e eliminação; descarte oficial de carcaças, subprodutos e resíduos; destruição oficial de produtos animais Resultados do teste de diagnóstico Nome e tipo do laboratório: Canadian Food Inspection Agency (CFIA), National Center for Animal Disease (NCAD), Lethbridge Laboratory OIE Reference Laboratory Espécie / Teste / Data do teste / Resultado Western blot de detecção de antígeno / gado (Ag Western blot) / 3 de setembro de 2021 / positivo.

Fonte: <https://promedmail.org/promed-post/?id=20210907.8652097>

ALERTA IMEDIATO DE INFECÇÕES POR LISTERIA NO CHILE

Autoridades de saúde pública de uma cidade do Chile emitiram um alerta depois de detectar várias infecções por Listeria ligadas à alimentação. A Secretaria Regional da Saúde (SEREMI) para Coquimbo informou que houve um aumento recente na região e pediu cautela para prevenir novas infecções.

Dos seis casos detectados, pelo menos três estão ligados à ingestão de alimentos contaminados. A agência não deu mais detalhes sobre os doentes. Seremi de Salud, Alejandro García, disse que é importante manter refrigerados os laticínios e carnes curadas, seguir as recomendações do fabricante e descartar os produtos vencidos.

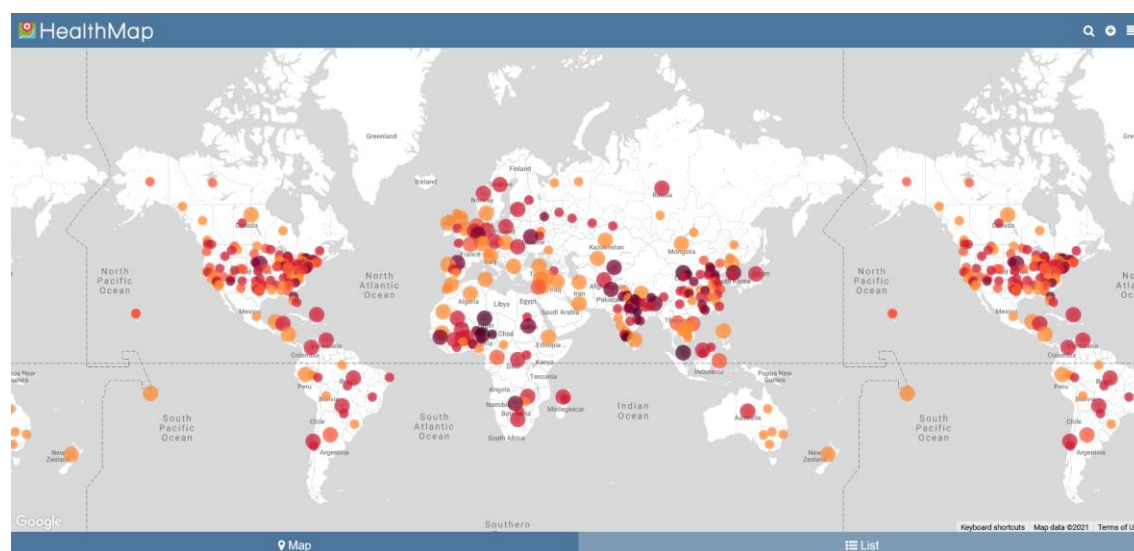
García acrescentou que as pessoas vulneráveis como os recém-nascidos, os maiores de 60 anos, as grávidas e os adultos com doenças crônicas não devem consumir peixes, carnes ou salsichas crus ou malcozidos; patê, pasta de queijo ou presunto vendidos a granel, vegetais não lavados e alimentos de origem desconhecida ou comprados em ambientes informais.

As autoridades de saúde também aconselharam as pessoas a lavar as mãos antes e depois de manusear os alimentos e lavar as superfícies e utensílios da cozinha em contato com os chamados alimentos de risco antes de usá-los, evitar a contaminação cruzada mantendo os alimentos crus e cozidos separados e limpar regularmente a geladeira.

Fonte: <https://www.foodsafetynews.com/2021/09/listeria-infections-prompt-warning-in-chile/>

MISIONES NO REGISTRÓ MUERTOS Y HUBO 36 CASOS POSITIVOS DE COVID-19

FONTE: <http://irigoyeninforma.com.ar/misiones-no-registro-muertos-y-hubo-36-casos-positivos-de-covid-19/>



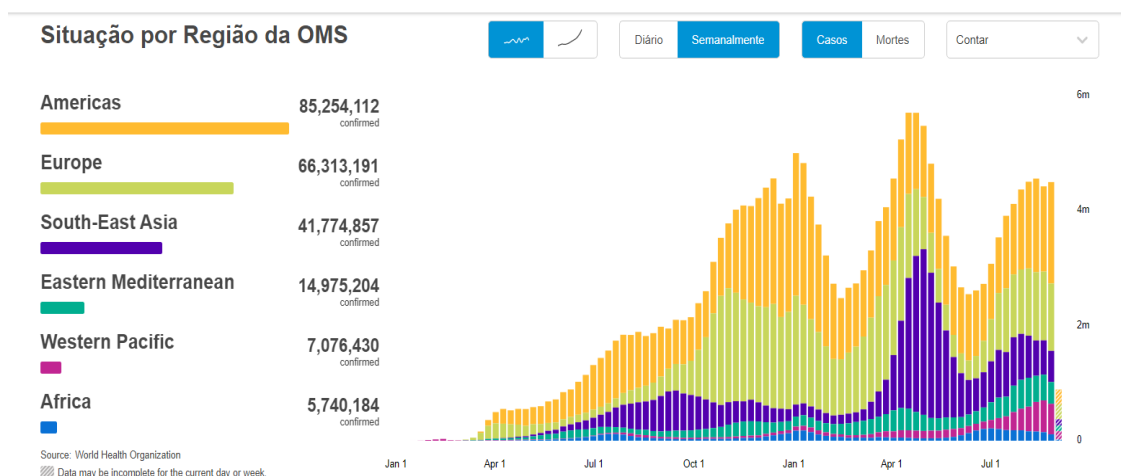
<https://healthmap.org/formobile/?aid=6565606>

BRASIL

- ✓ SURTO DE DIARRÉIA NO ACRE
- ✓ CASOS DE SARAMPO EM ALAGOAS
- ✓ CASOS DE FEBRE MACULOSA E ENCEFALOPATIA ESPONGIFORME BOVINA EM MG
- ✓ CASOS DE ENCEFALOPATIA ESPONGIFORME BOVINA NO MS
- ✓ HAFF DOENÇA - BRASIL (02): (AMAZONAS, BAHIA) SUSPEITA, CONSUMO DE PEIXES

FONTE: <https://healthmap.org/formobile/?aid=6565606>

SITUAÇÃO DA PANDEMIA POR CONTINENTE



[WHO Coronavirus \(COVID-19\) Dashboard](#) | [WHO Coronavirus \(COVID-19\) Dashboard With Vaccination Data](#)

DADOS NACIONAIS



<https://covid.saude.gov.br/>

DADOS PRO REGIÃO DO BRASIL

Síntese de casos, óbitos, incidência e mortalidade

Pesquise uma localidade

Brasil

	Casos	Óbitos	Incidência/100mil hab.	Mortalidade/100mil hab	Atualização
Brasil	20.913.578	584.171	9951,9	278,0	07/09/2021 19:00
Sul	4.048.589	91.011	13506,1	303,6	07/09/2021 19:00
Centro-Oeste	2.197.611	55.618	13484,7	341,3	07/09/2021 19:00
Norte	1.829.659	46.134	9927,1	250,3	07/09/2021 19:00
Nordeste	4.754.429	115.798	8330,6	202,9	07/09/2021 19:00
Sudeste	8.083.290	275.610	9146,9	311,9	07/09/2021 19:00

<https://covid.saude.gov.br/>

PANDEMIA DE COVID-19 REDUZIU COMBATE À AIDS E À TUBERCULOSE

Em comparação com 2019, o número de pessoas atendidas para a prevenção e o tratamento do HIV caiu 11%. Já o número de pessoas tratadas contra a tuberculose resistente aos medicamentos caiu 19%.

BRASIL TEM 342 MORTES POR COVID-19 EM 24 HORAS; MÉDIA MÓVEL FICA ABAIXO DE 600 PELA 1ª VEZ EM NOVE MESES

País contabiliza 584.208 óbitos e 20.911.579 casos de coronavírus, segundo balanço do consórcio de veículos de imprensa com dados das secretarias de Saúde.

VARIANTE MU: O QUE SE SABE SOBRE LINHAGEM DO CORONAVÍRUS PREVALENTE NA COLÔMBIA

Já identificada no Brasil, mas por enquanto carente de mais estudos, Mu é tratada pela OMS como uma 'variante de interesse'.

FONTE: <https://g1.globo.com/ciencia-e-saude/>

PARANÁ

CORONAVÍRUS NO PARANÁ: ACOMPANHE AS NOTÍCIAS DO ESTADO EM RELAÇÃO À PANDEMIA

Fonte: <https://g1.globo.com/pr/parana/ao-vivo/coronavirus-no-parana-veja-as-principais-noticias-sobre-a-pandemia.ghtml>

BARRAÇÃO PR

BARRAÇÃO, PR		População	Recuperados (Brasil)	Em acompanhamento (Brasil)	
Interior - 27/03/2020 a 07/09/2021		10.275	19.932.646	396.761	
CASOS			ÓBITOS		
Casos Novos	Casos Acumulados	Casos Acumulados 100mi	Óbitos Novos	Óbitos Acumulados	Óbitos Acumulados 100mi
0	1.342	13.061	0	35	341

FONTE: [Covid-19 Casos e Óbitos \(saude.gov.br\)](https://covid19.saude.gov.br/)

RIO GRANDE DO SUL

RS CHEGA A 34.350 MORTES POR COVID; MÉDIA MÓVEL VOLTA A CAIR APÓS 17 DIAS DE ESTABILIDADE

Secretaria da Saúde confirmou, nesta terça (7), mais 17 óbitos e quase 1,6 mil novos infectados. Mais de 4,4 milhões de pessoas completaram o esquema vacinal no estado.

FONTE: <https://g1.globo.com/rs/rio-grande-do-sul/noticia/2021/09/07/rs-chega-a-34350-mortes-por-covid-media-movel-volta-a-cair-apos-17-dias-de-estabilidade.ghtml>

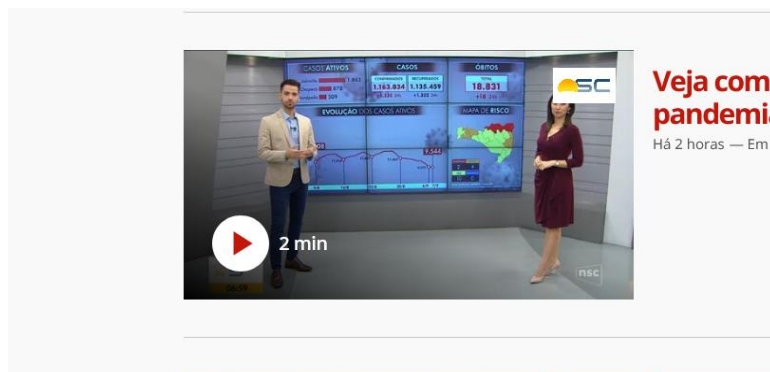
DADOS DA REGIÃO SUL DO BRASIL

Sul <small>21/03/2020 a 01/09/2021</small>	População 29.975.984	Recuperados (Brasil) 19.932.646	Em acompanhamento (Brasil) 396.761
CASOS			ÓBITOS
<small>Casos Novos</small> 4.108	<small>Casos Acumulados</small> 4.048.589	<small>Casos Acumulados 100mi</small> 13.506	<small>Óbitos Novos</small> 64
			<small>Óbitos Acumulados</small> 91.011
			<small>Óbitos Acumulados 100mi</small> 304

https://gsprod.saude.gov.br/extensions/covid-19_html/covid-19_html.html

SANTA CATARINA

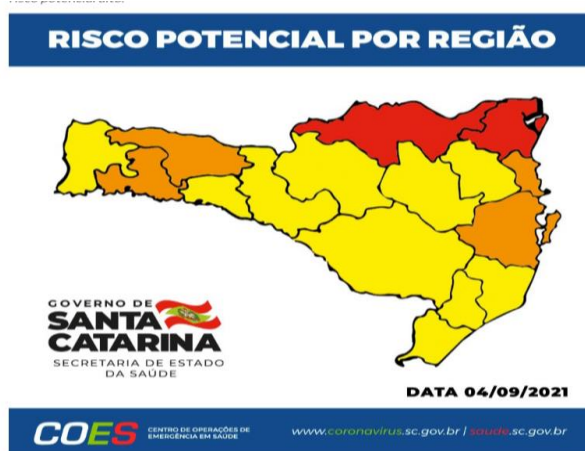
VEJA COMO ESTÁ A SITUAÇÃO DO AVANÇO DA PANDEMIA EM SC



<https://g1.globo.com/sc/santa-catarina/>

ULTIMO BOLETIM EPIDEMIOLÓGICO DE SC SOBRE COVID PODE SER ACESSADO EM: <http://www.dive.sc.gov.br/index.php/arquivo-noticias/1747-boletim-epidemiologico-n-57-2021-covid-19-sars-cov-2-dados-atualizados-em-30-08-2021>

A Matriz de Risco Potencial divulgada neste sábado, 04, pelo Governo de Santa Catarina mostra que duas regiões, Nordeste o e Planalto Norte, estão classificadas com o risco gravíssimo (cor vermelha) para a Covid-19. Outras quatro risco apresentam risco grave e dez com risco potencial alto.



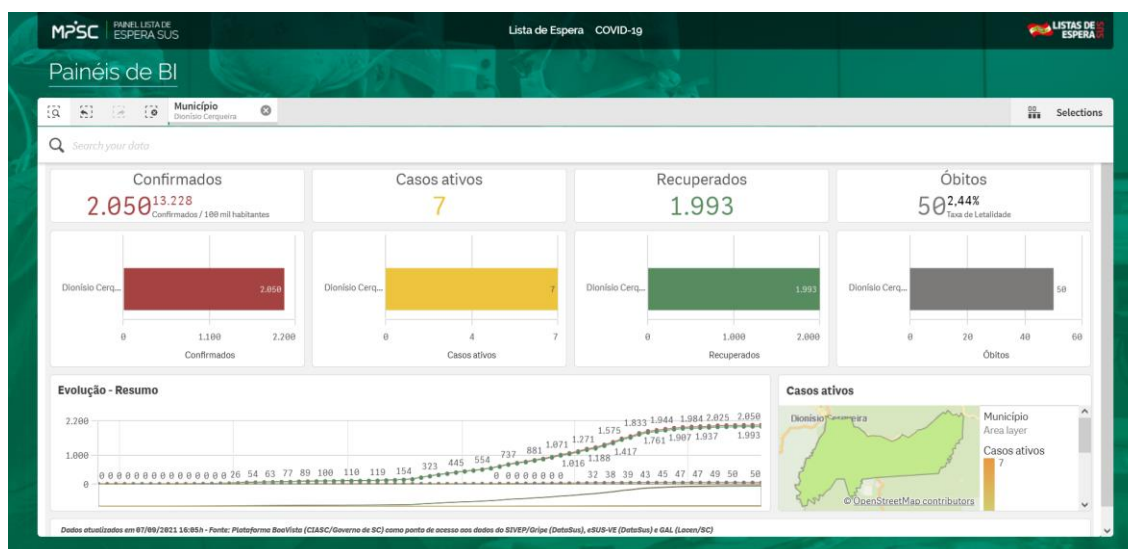
FONTE: <https://www.saude.sc.gov.br/index.php/noticias-geral/12878-coronavirus-em-sc-matriz-de-risco-aponta-duas-regioes-em-nivel-gravissimo>

ESTADO DISTRIBUI 151.600 IMUNIZANTES CONTRA COVID-19 PARA APLICAÇÃO DA PRIMEIRA DOSE

A Secretaria de Saúde de Santa Catarina distribuiu neste sábado, 04, mais 151.600 doses da vacina contra a Covid-19 para 129 municípios catarinenses que solicitaram doses adicionais para completar a aplicação da primeira dose na população adulta com 18 anos ou mais. As doses das centrais regionais da Grande Florianópolis, Blumenau, Itajaí, Tubarão, Criciúma e Araranguá, Jaraguá do Sul, Joinville e Mafra serão transportadas via terrestre. As doses das centrais de São Miguel do Oeste, Chapecó, Xanxerê, Concórdia, Videira, Joaçaba, Lages e Rio do Sul serão transportadas pelo avião do Corpo de Bombeiros Militar (BOA).

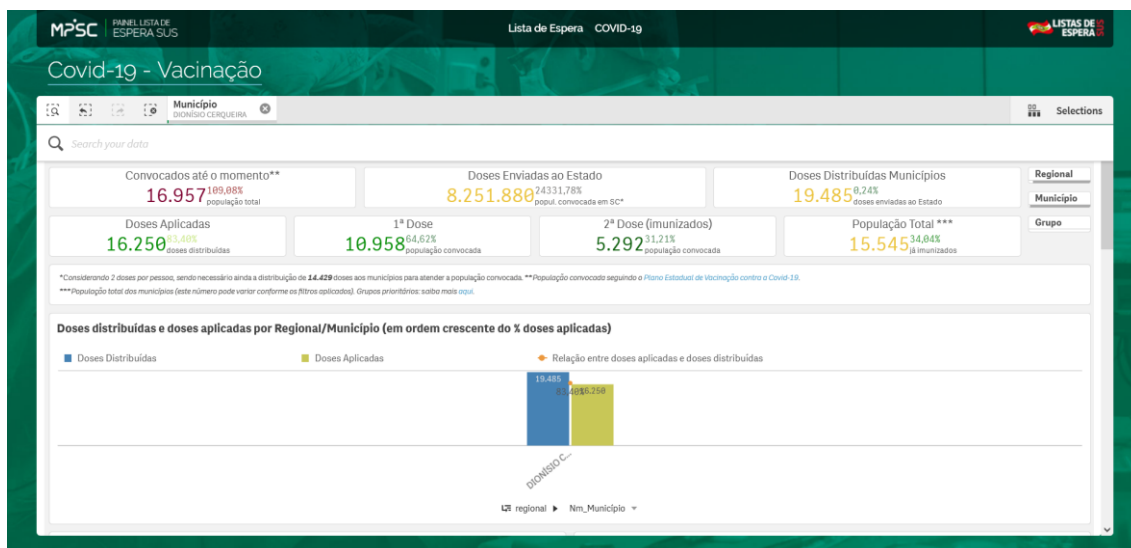
FONTE: <https://www.saude.sc.gov.br/index.php/noticias-geral/12877-estado-distribui-151-600-imunizantes-contracovid-19-para-aplicacao-da-primeira-dose>

EVOLUÇÃO DO CASOS EM DIONÍSIO CERQUEIRA SC



<https://bilistasdosus.mpsc.mp.br/extensions/Lista-Espera-SUS/>

VACINAÇÃO EM DC



<https://bilistasdosus.mp.sc.br/extensions/Lista-Espera-SUS/>

SITUAÇÃO DA VACINAÇÃO EM DC

Grupo	Popul. Estimada*	Dose 1	Dose 2	D1 + D2	% D1 / Popul.	% D2 / Popul.
Totais	16.957	10.958	5.292	16.250	64,62%	31,21%
Trabalhadores da Saúde	297	390	323	713	131,31%	108,75%
Pessoas idosas institucionalizadas	40	0	0	0	0,00%	0,00%
Pessoas de 90 anos ou mais	60	42	42	84	70,00%	70,00%
Pessoas de 85 a 89 anos	110	82	70	152	74,55%	63,64%
Pessoas de 80 a 84 anos	229	170	163	333	74,24%	71,18%
Pessoas de 75 a 79 anos	411	291	279	570	70,80%	67,88%
Pessoas de 70 a 74 anos	512	453	453	906	88,48%	88,48%
Pessoas de 65 a 69 anos	772	640	397	1.037	82,90%	51,42%
Pessoas de 60 a 64 anos	926	896	784	1.680	96,76%	84,67%
População 18 a 59 anos - Deficiência Permanente Grave	659	87	44	131	13,20%	6,68%
Pessoas em Situação de Rua	1	0	0	0	0,00%	0,00%
Funcionários do sistema de privação de liberdade	0	7	3	10	-	-
Trabalhadores da Educação	320	289	216	505	90,31%	67,50%
Força de Seg. e Salv., Seg. Prisional, For. Armadas e GM	60	140	140	280	233,33%	233,33%
Trabalhadores portuários	0	347	285	632	-	-
Trabalhadores industriais	0	110	16	126	-	-
Caminhoneiros	111	198	110	308	178,38%	99,10%
Comorbidades	283	703	484	1.187	248,41%	171,02%
Gestantes e puérperas - Comorbidades	31	93	41	134	300,00%	132,26%
Trabalhadores da Limpeza Urbana e Manejo de Resíduos Sólidos	0	4	2	6	-	-
Pessoas de 55 a 59 anos	953	508	251	759	53,31%	26,34%
Pessoas de 50 a 54 anos	943	451	216	667	47,83%	22,91%
Pessoas de 45 a 49 anos	960	581	198	779	60,52%	20,63%
Pessoas de 40 a 44 anos	960	830	220	1.050	86,46%	22,92%
Pessoas de 35 a 39 anos	1.092	711	156	867	65,11%	14,29%
Pessoas de 30 a 34 anos	1.157	501	284	785	43,30%	24,55%
Pessoas de 25 a 29 anos	1.200	1.226	98	1.324	102,17%	8,17%
Pessoas de 20 a 24 anos	1.154	807	14	821	69,93%	1,21%
Pessoas de 18 a 19 anos	3.180	378	3	381	11,89%	0,09%
Pessoas de 12 a 17 anos	536	23	0	23	4,29%	0,00%

<https://bilistasdosus.mp.sc.br/extensions/Lista-Espera-SUS/>

AÇÕES DESENVOLVIDAS PELAS VIGILANCIA COM APOIO DO CIEVS FRONTEIRA

Monitaramento dos dados;
Implementação de ações contra o coronavirus;
Intensificação da vacinação;
Busca ativa nos relatórios dos casos retardatários da vacinação;
Palestra nas escola para público de ensino médio sobre ISTs e gravidez na adolescência.

Elaboração: CIEVS Fronteira DC